

Инструкция по настройке роутера ASUS RT-G32, ASUS RT-N16 (интерфейс меню в сером цвете)

Термины и определения

Логин:

10-тизначный номер выделенной линии указан в акте выполненных работ. Нумерация: **1820*****,2820*******.

Пароль:

Если договор заключен позднее декабря 2015 г., то пароль указан в акте выполненных работ в пункте Доступ к сети в Интернет.

Если договор заключен ранее ноября 2015 г., то паролем является 16-тизначный номер лицевого счета, указан в акте выполненных работ (**602249*******). Является паролем для входа в личный кабинет. При изменении пароля в личном кабинете, его так же необходимо сменить в настройках подключения.

Адреса серверов для подключения:

В компании существует два адреса серверов для подключения.

Адрес сервера: **vpn.100megabit.ru** указывается, если ваш логин начинается на **182020******, **182025******, **282020******, **282025******.

Во всех остальных случаях указывается адрес сервера: **server.avtograd.ru**

Тип подключения:

pptp

Тип ip адреса:

Динамический

Рекомендации по настройке

1. Первоначально можно скачать последнюю прошивку для вашего роутера (не обязательно)

воспользуйтесь инструкцией на сайте производителя:
<https://www.asus.com/ru/support/FAQ/1010600/>.

2. Проводом из комплекта необходимо соединить любой выходной «LAN» порт роутера (выделен жёлтым) с соответствующим разъемом на компьютере\ноутбуке.

3. Сетевое зарядное устройство подключить в разъем питания «DC 12V».

4. Подождите около минуты, пока оборудование загрузится.
5. Внимание! Если роутер ранее уже был настроен и требуется его перенастроить, после загрузки роутера, необходимо нажать и держать кнопку Reset (примерно 7-10 секунд). После чего, настройки роутера сбросятся на заводские настройки и роутер снова перезагрузится.

6. Для входа в интерфейс настройки роутера ASUS RT-N16\G32, открываем любой браузер (Google Chrome, Mozilla Firefox, Internet Explorer, Yandex), в адресной строке набираем адрес роутера 192.168.1.1 , после ввода жмём на клавиатуре клавишу «Enter»

7. После появится окно с запросом авторизации (рис. 1):

Имя пользователя: admin

Пароль: admin В зависимости от модели иногда может использоваться пароль «1234» или пустое поле (нужно просто нажать «Enter»).

Нажимаем кнопку «Вход»

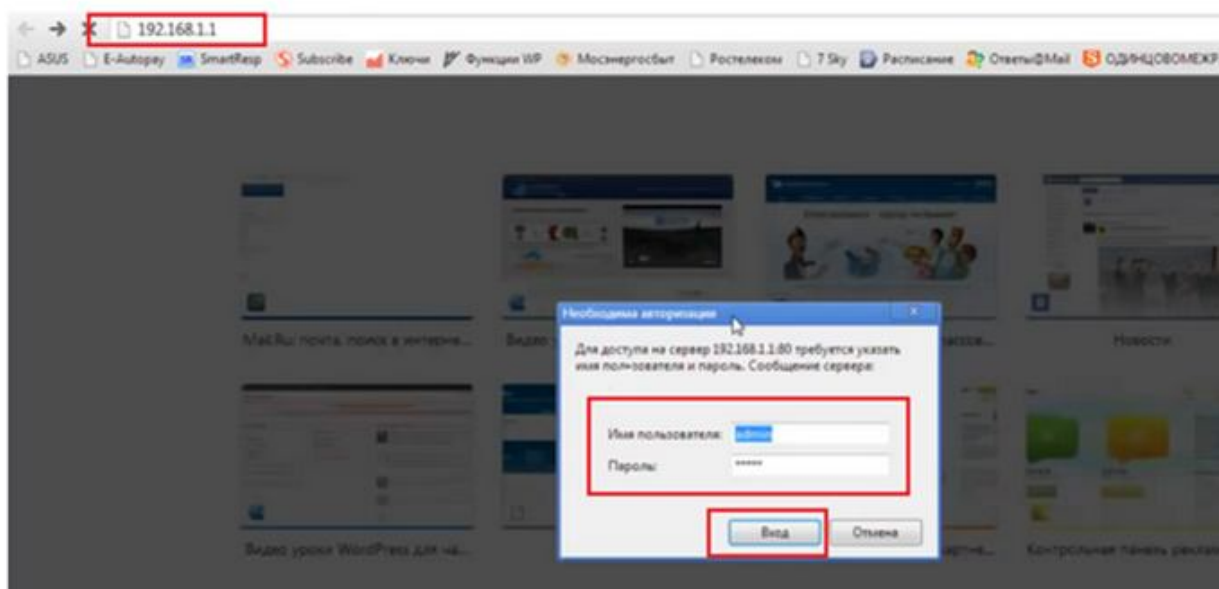


рис. 1

8. При первичной настройке роутеров ASUS, открывается окно быстрой настройки, на это не нужно. Отказываемся от быстрой настройки, обновляем страницу еще раз, или нажимаем на кнопку перейти в интерфейс роутера. В разных прошивках она выглядит по-разному, в этой она в виде домика (рис. 2).

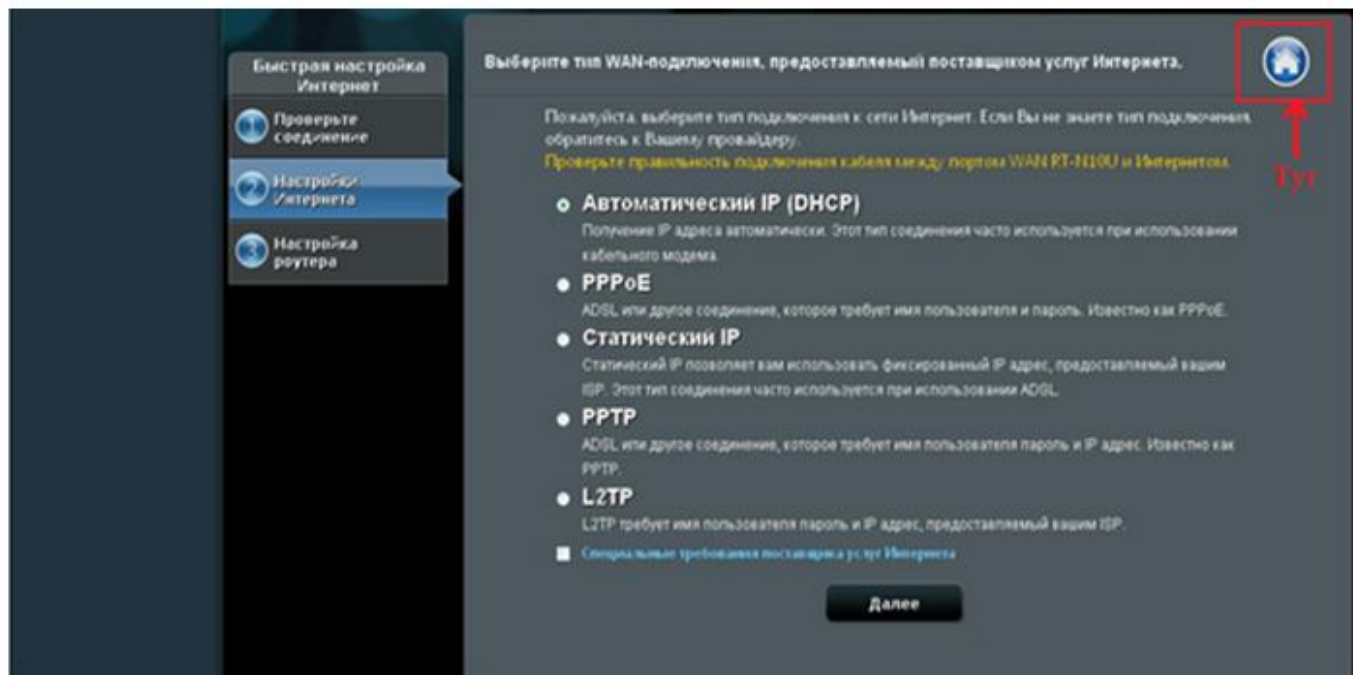


Рис. 2

9. В открывшемся меню слева, переходим в раздел «Дополнительные настройки», под раздел «интернет» или «Wan» после в правом меню выбираем «тип WAN подключения» - PPTP (рис. 3).

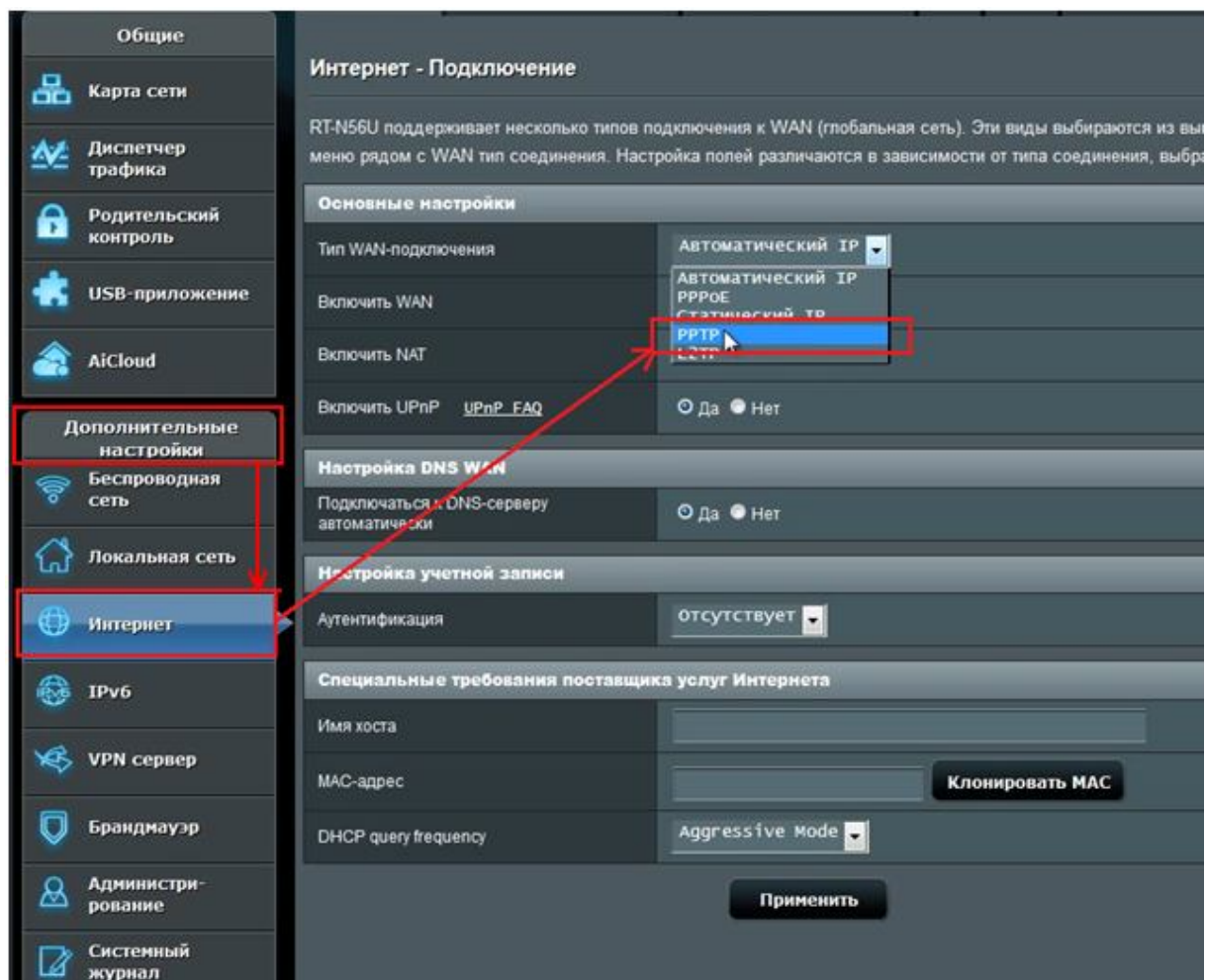


Рис. 3

10. В открывшемся меню необходимо заполнить пункты (рис. 4):

Получить ip-адрес WAN автоматически: выбираем «ДА»

Подключиться к DNS серверу автоматически: выбираем «ДА»

Имя пользователя: **Логин**

Пароль: **Пароль**

VPN сервер: **Адрес сервера для подключения** в соответствии с номером вашего логина.

Нажимаем «применить»

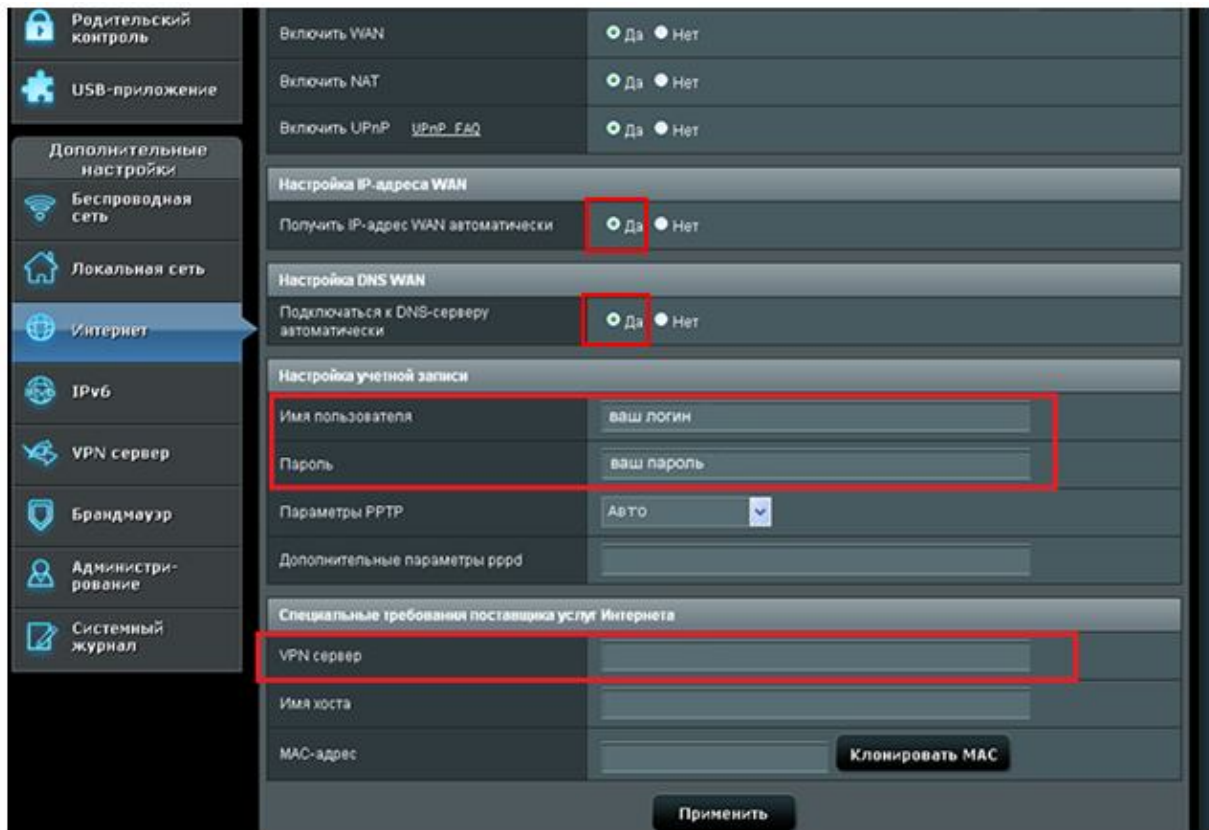


Рис. 4

11. Настройка WI-FI сети производится в разделе **Дополнительные настройки – Беспроводная сеть** (рис. 5). Нужно заполнить обязательные поля:

- «SSID» – имя сети можете указать любое слова латиницей;
- «Метод проверки подлинности» — обязательно ставим WPA2-Personal;
- «Предварительный ключ WPA» — пароль вашей, сети указываем любой не меньше 8 символов.

Жмем кнопку «Применить».

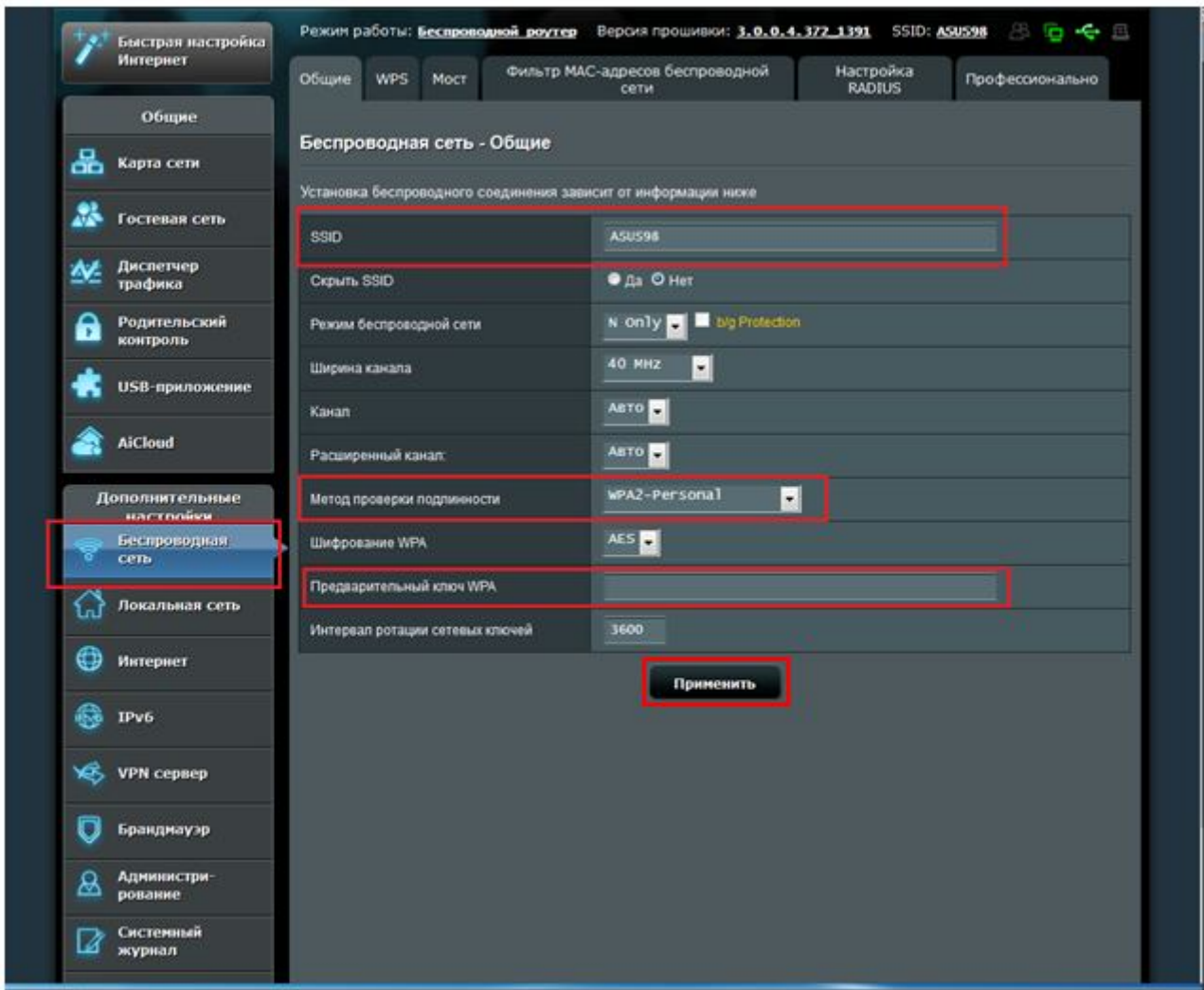


Рис. 5

12. На этом настройка роутера закончена. **Подключите интернет провод, который приходит в квартиру, в синий разъем на роутере.«INTERNET» \ «WAN».**

13. Перезагрузите роутер нажав в верхнем меню кнопку «перезагрузка» (рис. 6)

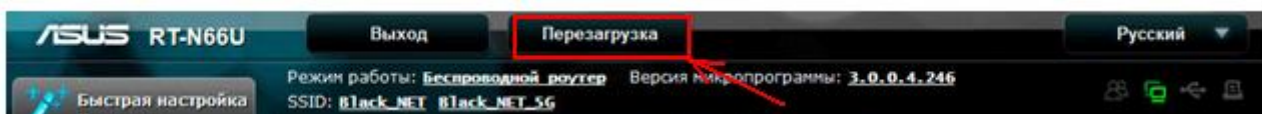


Рис. 6